

Au cœur de 1200 ans d'histoire

SITE DE l'abbatiale Déas

PROGRAMME
PEDAGOGIQUE



SAINT
PHILBERT
DE GRAND LIEU
Déas
Site de l'abbatiale

Public scolaire 2019 - 2020

Patrimoine Histoire Architecture Art Jardins Oiseaux

Un site aux multiples facettes

1200 ans d'histoire

Les origines de l'abbaye de Déas remontent à l'an 819. Fondée par les moines de Noirmoutier dans le contexte de la menace viking, ce site n'est qu'une étape dans leur fuite et la mise en sécurité des reliques miraculeuses de saint Philibert.

Une architecture rare

De l'abbaye carolingienne, on conserve toujours l'abbatiale, lieu de prière des moines. Les espaces extérieurs peuvent seulement permettre d'imaginer l'organisation des espaces de vie. L'architecture de l'abbatiale marquée par l'emploi de la brique et du tuffeau est un témoin rare de la transition qui s'opère au 9^e siècle entre le modèle antique et les monuments de style roman. L'abbatiale est aujourd'hui le plus ancien monument visitable en Loire-Atlantique.

La découverte du site à travers les ateliers et visites proposées permet une approche historique de la période médiévale, des arts et du patrimoine.



Un environnement exceptionnel

L'implantation de cette abbaye n'est pas un hasard. Située au bord de la Boulogne, au cœur du marais et à quelques kilomètres du lac de Grand Lieu, l'abbaye a toujours profité de cet environnement remarquable entre océan et Loire.

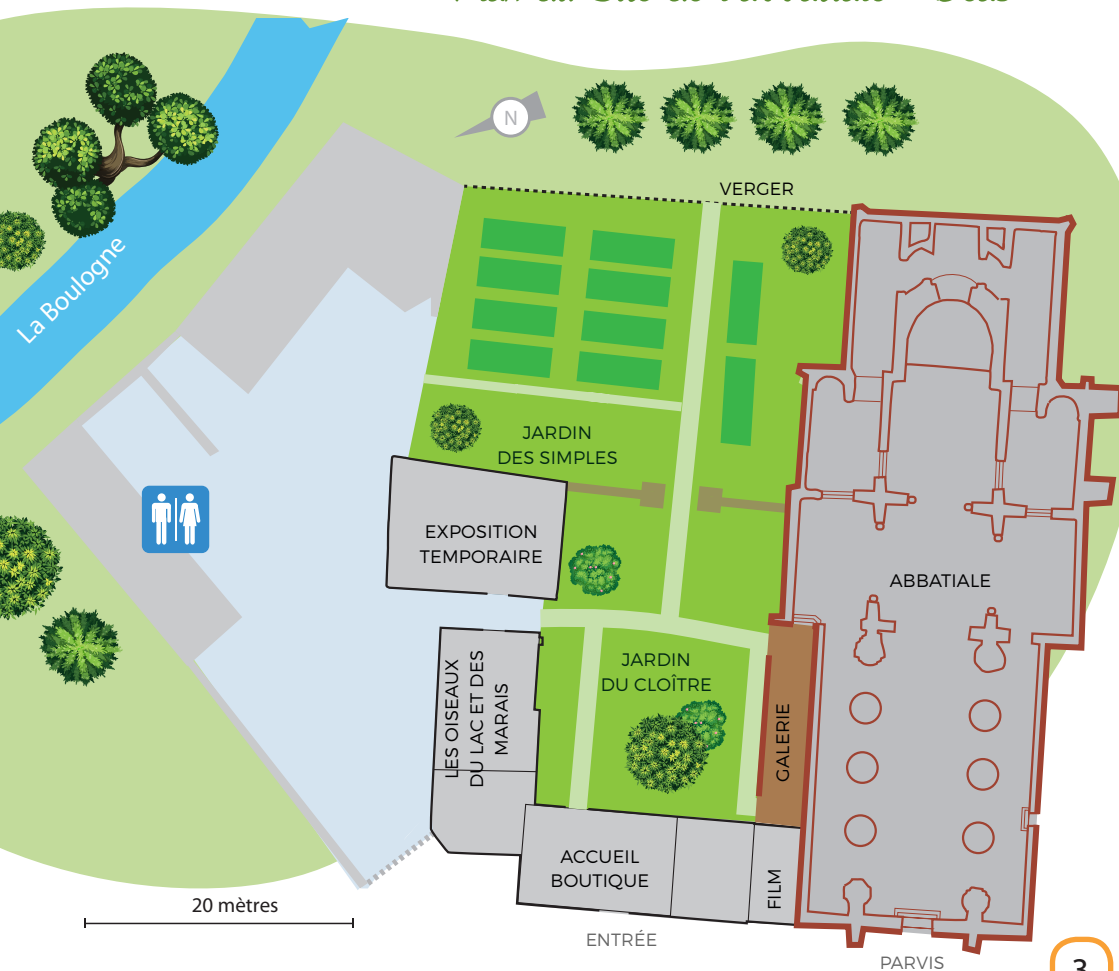
La visite du site peut être l'occasion d'une découverte plus large du patrimoine naturel qui l'entoure.

Les expositions

Tout au long de l'année, le site accueille des expositions artistiques ou thématiques.

À découvrir librement avec vos élèves.

Plan du Site de l'abbatiale - Déas



Le jardin des simples

Au cœur du site, le jardin des simples donne à voir les plantes médicinales, tinctoriales ou potagères qui étaient cultivées à l'époque de Charlemagne.

Plantes médicinales à découvrir : tanaïsie, romarin, aurone, camomille, sarriette, bétoine, sauge, mauve, bardane...

Plantes tinctoriales à découvrir : pastel des teinturiers, gaude reseda, garance, carthame.

Le jardin se visite toute l'année, cependant c'est de mai à juillet que l'on peut observer la plus grande variété de plantes.



Les oiseaux du lac de Grand Lieu

Le site protège une collection d'oiseaux naturalisés du 20^e siècle. Fruit du travail d'un homme, Helmut Warzecha, cet ensemble d'une cinquantaine de pièces illustre la biodiversité du lac et des marais de Grand Lieu. La spatule blanche, le martin-pêcheur ou encore le busard des roseaux se laissent découvrir sans bouger.

Cet espace sert aussi de salle d'activité pour certains ateliers. En dehors de l'atelier "De feuilles en plumes" la visite se fait librement.



Notre offre pédagogique

L'équipe des médiateurs du Site de l'abbatiale - Déas vous propose une offre pédagogique adaptée pour faire découvrir à vos élèves le joyau carolingien qu'est l'abbatiale.

Une occasion d'expérimenter des notions et compétences du socle commun autour de **l'histoire et de l'histoire des arts**, des **arts visuels** ou encore des **sciences**.

L'offre pédagogique du Site de l'abbatiale – Déas c'est :

- La découverte d'un monument carolingien à l'architecture unique
- Une plongée dans l'histoire de cette ancienne abbaye
- Un jardin d'inspiration médiéval pour une approche sensorielle, historique ou scientifique
- Des ateliers pratiques autour de l'écriture au Moyen-Age, les arts ou les plantes
- Une offre adaptée au niveau de vos élèves

Cette brochure vous permet de choisir le ou les ateliers qui correspondent à vos attentes pour **une sortie à la demi-journée** (un atelier de 2h) ou sur **une journée complète** (deux ateliers de 2h).

Vous trouverez en page 6 un exemple d'organisation d'une journée type.

Nous sommes à votre écoute pour adapter le contenu des ateliers en fonction de votre projet de sortie. Dans le cadre de la réservation, les enseignants peuvent venir visiter le site gratuitement avant leur visite, en nous communiquant au préalable la date envisagée.



Une journée au Site de l'abbatiale

À titre d'exemple, nous vous proposons ici le déroulement d'une journée pour l'accueil de deux classes. Les horaires sont modulables en fonction de vos contraintes. *Présentation détaillée des ateliers pages 7 à 12.*

| Créneaux horaires | Classe 1 | Classe 2 |
|-------------------|--|--|
| 9h45-10h | Arrivée à Saint Philbert de Grand Lieu et accueil au Site de l'abbatiale - Déas | |
| 10h-12h | Au choix : <ul style="list-style-type: none">- L'abbatiale dans tous les sens- Apprenti copiste- Apprenti fresquiste- Apprenti scribe | Au choix : <ul style="list-style-type: none">- De feuilles en plumes- Apprenti bâtisseur- Apprenti teinturier- Apprenti apothicaire |
| 12h-13h | Pique-nique | |
| 13h-15h | Au choix : <ul style="list-style-type: none">- De feuilles en plumes- Apprenti bâtisseur- Apprenti teinturier- Apprenti apothicaire | Au choix : <ul style="list-style-type: none">- L'abbatiale dans tous les sens- Apprenti copiste- Apprenti fresquiste- Apprenti scribe |
| 15h-15h15 | Départ | |

En fonction de votre projet pédagogique une formule de découverte personnalisée peut être envisagée suite à un échange avec la Chargée des publics.

Une journée, deux sites

À 15 minutes du Site de l'abbatiale - Déas, au bord du lac de Grand Lieu, un autre lieu de découverte vous attend : « La Maison des Pêcheurs du Lac de Grand Lieu ». Sur demande nous pouvons vous proposer un programme à la journée pour découvrir deux facettes du patrimoine de Grand Lieu (présentation en page 15). Retrouvez le dossier pédagogique complet sur www.grandlieu-tourisme.fr.

L'offre par cycle

| Atelier | Niveau | | | | |
|--------------------------------|---------|---------|---------|---------|-----------|
| | Cycle 1 | Cycle 2 | Cycle 3 | Cycle 4 | Lycée MFR |
| L'abbatiale dans tous les sens | | | | | |
| De feuilles en plumes | | | | | |
| Apprenti bâtisseur | | | | | |
| Apprenti copiste | | | | | |
| Apprenti fresquiste | | | | | |
| Apprenti teinturier | | | | | |
| Apprenti apothicaire | | | | | |
| Visite commentée | | | | | |

Découvrir l'abbatiale

Dans les pages suivantes, le thème et le contenu de chaque atelier est détaillé. Nous tenons à ce que les élèves soient acteurs de leur découvertes. C'est pourquoi nos ateliers allient tous **une partie visite du site et une partie manuelle ou artistique**. Sur chaque thème, la visite est adaptée au niveau des élèves.

➔ **Pour les ateliers "Apprenti scribe", "copiste", "fresquiste"**

Etapas de visite pour le cycle 2 (Durée 45 min) :

Les élèves sont répartis en 4 groupes. Chaque groupe se voit remettre des images du monument ou d'objets exposés. Les groupes déambulent librement dans le monument à la recherche des images. Ensuite, classe entière, le médiateur réalise la visite du monument sur la base des images retrouvées par les élèves. Il axe la visite en fonction de l'atelier pratique qui suit et des questions des élèves. Les éléments historiques essentiels sont abordés.

Etapas de visite pour le cycle 3 et 4 (Durée 45 min) :

Après une présentation introductive, un livret est remis à chaque élève. Les livrets sont différents en fonction du thème choisi. Dans un premier temps, les élèves sont invités à découvrir librement le monument afin de répondre à un maximum de questions grâce à l'observation et à la lecture. Le médiateur réalise ensuite la visite pour permettre une mise en commun des réponses trouvées par les élèves.

Toute l'année - Durée : 1h30

À travers cet atelier, les élèves de maternelle découvrent différentes facettes de l'abbatiale à travers des activités variées et sensorielles. Afin de garantir une meilleure interaction, la classe est divisée en trois groupes. Chaque groupe réalise trois activités en rotation, dont l'une est encadrée par le médiateur : "Couleurs et matières" (avec le médiateur), "Puzzles et dessins", "A la recherche des bonhommes de l'abbatiale". Les accompagnateurs disposent d'une fiche explicative avec des consignes simples pour mener l'activité en autonomie pendant 20 minutes environ.

Lieu : abbatiale

Supports : boîtes tactiles des matériaux, puzzles, matériel de dessin, images mystères



Objectifs pédagogiques

- Parcourir un monument ancien
- Découvrir les matières et les couleurs
- Observer des oeuvres d'art

NOUVEAUTÉ !

De feuilles en plumes

De mai à septembre - Durée : 1h30

Cet atelier qui peut se réaliser seul ou en complément de l'atelier précédent permet une découverte autour du thème des plantes et des animaux. Afin de garantir une meilleure interaction, la classe est divisée en trois groupes. Chaque groupe réalise trois activités en rotation, dont l'une est encadrée par le médiateur : « Toucher, odorat et goût au jardin » (avec le médiateur), « Plumes, becs et pattes : à la découverte des oiseaux du lac » et « Memory des oiseaux ». Les accompagnateurs disposent d'une fiche explicative avec des consignes simples pour mener l'activité en autonomie pendant 20 minutes.

Lieu : jardin des simples, jardin du cloître et salle des oiseaux

Supports : plantes à toucher, à sentir et à goûter, jeu de mémoire des oiseaux, puzzle d'oiseaux



Objectifs pédagogiques

- Découvrir le monde du vivant
- Utiliser les sens
- Être sensibilisé à la protection du patrimoine

Toute l'année - Durée : 2h00

L'abbatiale conserve encore certains mystères, mais son observation attentive permet d'en résoudre certains. Cet atelier permet de découvrir quelques notions sur l'architecture médiévale pour mieux comprendre ce monument carolingien unique. Pour une meilleure interactivité, la classe est divisée en trois groupes. Chaque groupe réalise trois activités en rotation dont l'une est encadrée par le médiateur : « Arcs et voûtes » (avec le médiateur), « Quizz historique », « Croquis d'architecture ».

Lieu : abbatiale

Supports : maquette à monter d'un arc en plein cintre, plans de l'abbatiale, photographies anciennes, iconographie sur la construction au Moyen-Âge, matériel de dessin, Livret pédagogique à remplir pendant les trois activités



Objectifs pédagogiques

- Se situer dans l'espace et le temps
- Observer et retranscrire par le dessin
- Comprendre certains principes de l'architecture médiévale

Apprenti copiste

Toute l'année - Durée : 2h00

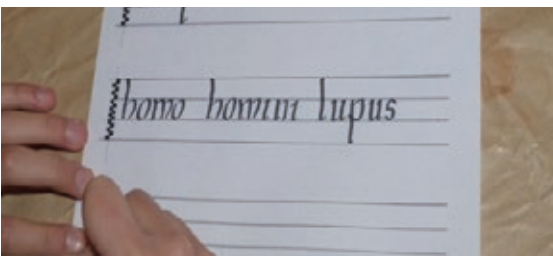
L'atelier apprenti copiste se déroule en deux temps.

La première partie est une visite découverte du Site de l'abbatiale - Déas adaptée au niveau des élèves (voir détail page 7). La deuxième partie, qui se déroule en salle, est une initiation à la calligraphie carolingienne. Après une présentation du matériel traditionnel des moines copistes (calame, plume d'oie, parchemin...), les élèves s'exercent à l'écriture de la "caroline" grâce à des feutres de calligraphie qui permettent une prise en main rapide. Chaque élève repart avec sa réalisation à la fin de l'atelier.

À partir du CE1.

Lieu : abbatiale, jardin des simples, salle d'activités

Supports : feutres de calligraphie, papier avec réglures, alphabet "caroline", livret pédagogique pour les cycles 3 et 4



Objectifs pédagogiques

- Se situer dans l'espace et le temps
- Découvrir l'époque carolingienne à travers l'architecture et l'écriture
- Pratiquer une autre écriture

Toute l'année - Durée : 2h00

L'atelier « apprenti fresquiste » se déroule en deux temps.

La première partie est une visite de l'abbatiale axée sur le thème des couleurs dans le monument et adaptée au niveau des élèves (voir détail page 7). Pendant la deuxième partie de l'atelier, les élèves découvrent les pigments minéraux, fabriquent les peintures et les utilisent pour réaliser une création libre sur papier. Chaque élève repart avec sa réalisation à la fin de l'atelier.

Lieu : abbatale, jardin des simples, salle d'activités

Supports : matériel de peinture, pigments minéraux, livret pédagogique pour le cycle 3 et 4



Objectifs pédagogiques

- Se situer dans l'espace et le temps
- Découvrir l'époque carolingienne et le fonctionnement d'une abbaye
- Reconnaître des formes artistiques
- Créer une œuvre personnelle

Toute l'année - Durée : 2h00

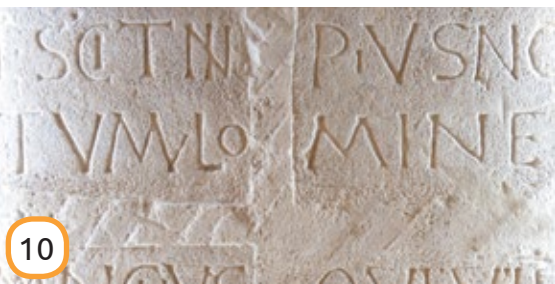
L'atelier apprenti scribe se déroule en deux temps.

La première partie est une visite de l'abbatiale axée sur le thème des lettres et de l'écriture dans le monument et adaptée au niveau des élèves (voir détail page 7). La deuxième partie, en salle, est une initiation à la « capitale romaine » à travers une activité d'écriture sur des tablettes d'argile. Chaque élève repart avec sa réalisation à la fin de l'atelier.

Sur demande : possibilité d'adapter l'atelier autour de la culture antique (épigraphie et architecture) en lien avec l'enseignement du latin.

Lieu : abbatale, salle d'activités

Supports : argile, outils d'écriture, livret pédagogique pour le cycle 3 et 4.



Objectifs pédagogiques

- Se situer dans l'espace et le temps
- Découvrir l'époque carolingienne et le fonctionnement d'une abbaye
- Reconnaître des formes artistiques
- Créer et pratiquer une écriture

NOUVEAUTÉ !

Apprenti teinturier

Cycles

3 - 4

De mai à septembre - Durée : 2h00

Le jardin des simples abrite plusieurs plantes utilisées au Moyen-Age pour teindre les tissus. Les espaces naturels qui bordent le site regorgent aussi de plantes que l'on peut utiliser pour teindre grâce au procédé de martelage des feuilles riches en tanin. Cet atelier est l'occasion pour les élèves de découvrir le principe de la teinture végétale au Moyen-Age et d'expérimenter une technique plus contemporaine et créative. L'atelier se décompose en trois temps : découverte du jardin et recherche des plantes tinctoriales, cueillette de feuilles sauvages, et atelier martelage. Chaque élève repart avec sa réalisation à la fin de l'atelier.

Lieu : jardin des simples, espaces naturels alentours, galerie

Supports : feuilles issues de la cueillette, tissu et matériel pour l'atelier martelage



Objectifs pédagogiques

- Découvrir des plantes cultivées et sauvages
- Expérimenter le pouvoir colorant des plantes
- Créer grâce à la nature

Apprenti apothicaire

Cycles

2 - 3 - 4

De mai à septembre - Durée : 2h00

Au Moyen-Age, les jardins monastiques ont pour objectif de faire pousser à portée de main les plantes utiles pour se nourrir, se soigner ou teindre des tissus. Cet atelier permet de découvrir grâce à la réflexion et aux sens les plantes cultivées à l'époque de Charlemagne, leurs vertus traditionnelles et leurs usages. La découverte du jardin se prolonge ensuite par un atelier de fabrication de godets et de semis de graines. Chaque élève repart avec sa réalisation à la fin de l'atelier.

Lieu : jardin des simples

Supports : panneaux explicatifs sur les plantes, plan de jardins médiévaux, graines à semer et matériel pour la fabrication des godets.



Objectifs pédagogiques

- Découvrir les plantes d'un jardin médiéval
- S'initier aux vertus médicinales des plantes
- Fabriquer un contenant et semer des graines

Afin de répondre à la demande des collèves, lycées et MFR nous proposons désormais deux formules de visites plus courtes que les ateliers pédagogiques afin de permettre une découverte du site à vos étudiants.

→ Visite libre :

Accès libre à tous les espaces du site, dont l'exposition temporaire. Temps intégralement encadré et animé par l'enseignant.

Réservation obligatoire. Uniquement aux horaires d'ouverture du Site de l'abbatiale :

De novembre à mars : vendredi de 14h à 17h30

D'avril à octobre : du mardi au vendredi : 10h-12h30 et 14h-18h30

→ Visite commentée :

Visite du site pour découvrir tous les aspects du Site de l'abbatiale à travers les différents espaces : jardin des simples, jardin du cloître et abbatiale. La visite est adaptable en fonction de votre projet. Elle peut être axée sur les thématiques de la valorisation du patrimoine, ou de l'environnement du site.

Durée 1h. Toute l'année



Informations pratiques

TARIFS 2019 - 2020

- ✕ Ateliers pédagogiques :
1 atelier (demi-journée) : 3 euros par élève
2 ateliers (une journée) : 5 euros par élève
- ✕ Visite commentée : 1,5 euros par élève
- ✕ Visite libre : 1 euro par élève
- ✕ Gratuité pour les accompagnateurs et chauffeurs.

Capacité d'accueil

- 1 ou 2 classes simultanées.

Période de prestation

- Du mardi au vendredi. Saisonnalité spécifique à chaque atelier.
- Pour la découverte des jardins, privilégier les mois de mai à juillet.
En hiver, prévoir des vêtements chauds pour la découverte de l'abbatiale et des extérieurs.

Conditions de réservation

- Contacter l'accueil du site pour réserver votre visite (date, horaires, effectif).
Vous recevrez ensuite une fiche d'inscription à retourner datée et signée pour valider votre réservation, au minimum 1 mois avant la date prévue.
- Possibilité de nous contacter par mail ou téléphone en amont afin de travailler sur le contenu et le déroulement de la visite en fonction de votre projet.





Encadrement

- Prévoir au minimum 3 accompagnateurs pour une classe, dont l'enseignant
- Pour certains ateliers, les parents accompagnateurs jouent un rôle actif dans le déroulement de l'atelier et la découverte des élèves.

Accès bus

- Parking bus : Parc de la Boulogne, accès piétons sécurisé au site. Dépose possible devant l'entrée du site.

Accessibilité du site

- Le jardin et les salles d'exposition sont accessibles aux personnes à mobilité réduite avec aide.
- Plusieurs marches permettent l'accès à l'abbatiale. Mise à disposition de rampes amovibles sur demande.
- WC accessibles à 200 mètres du site.

Pique-nique

- Possibilité de pique-niquer à proximité du site dans les jardins de l'abbatiale ou au Parc de la Boulogne (aire de jeux, tables de pique-nique, parcours d'orientation).
- En cas de pluie : galerie couverte à l'intérieur du site.

Sécurité

- Les élèves sont sous la responsabilité des enseignants et des accompagnateurs. Aucun élève ne doit être laissé seul. En cas d'incident, l'établissement scolaire sera tenu pour responsable.
- Comme en classe, certaines règles doivent être respectées : ne pas crier, ne pas courir, respecter les objets et vestiges.

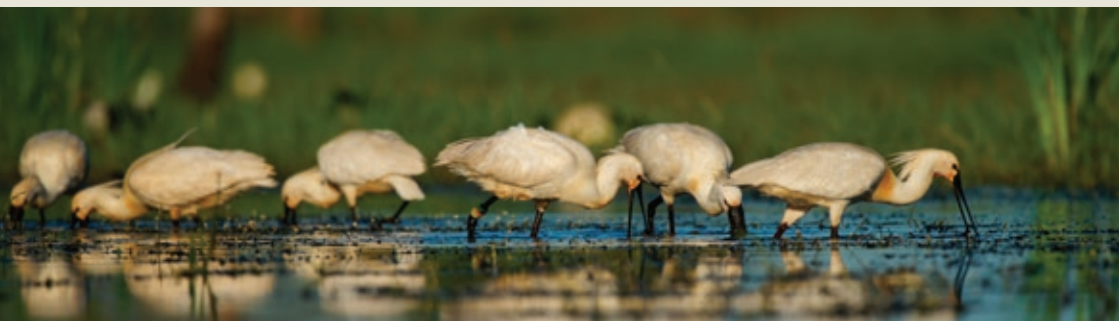
Grand Lieu avec vos élèves ... d'autres sites à découvrir



Maison des Pêcheurs du lac de Grand Lieu

Le site vous propose une sensibilisation à l'environnement et aux sciences de la vie et de la terre grâce à la découverte des animaux de ses 15 aquariums, de la tour panoramique avec vue sur le lac et de sa mare pédagogique. Elle propose aussi un atelier au bord du lac.

www.grandlieu-tourisme.fr



Observatoire Ornithologique du Lac de Grand Lieu

Une visite de l'observatoire animée par un médiateur nature vous permet une découverte de la réserve naturelle et des oiseaux du lac. Le lieu d'observation est équipé de jumelles et longues vues. Ouvert de mai à octobre en fonction du niveau du lac.

Une visite couplée entre la Maison des pêcheurs et l'observatoire ornithologique est possible sur une journée.

www.observatoire-ornithologique-grandlieu.fr

D'autres idées de découvertes ludique, sportive ou nature sur :
www.grandlieu-tourisme.fr

 SAINT
PHILBERT
DE GRAND LIEU
Dées
Site de l'abbatiale

**Prise de contact et
pré-réservation :**
abbatiale@cc-grandlieu.fr

**Renseignements
sur le contenu pédagogique
et le déroulement des activités :**
02 40 78 73 88



COMMENT VENIR ?

À 25 minutes de Nantes
en voiture

Transports en commun :
ALEOP Ligne 312,
départ Pirmil Nantes,
arrêt Rue du Port


Parking sur place
ou au Parc de loisirs
de la Boulogne



Site de l'Abbatiale - Dées

2 place de l'Abbatiale - 44310 Saint-Philbert-de-Grand-Lieu
02 40 78 22 34 - abbatiale@cc-grandlieu.fr

www.grandlieu-tourisme.fr

et retrouvez les actualités de l'Office de Tourisme
de Grand Lieu sur 

Grand Lieu
COMMUNAUTÉ DE COMMUNES

